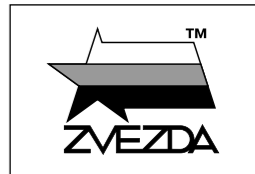


СОВЕТСКАЯ САМОХОДНАЯ АРТИЛЛЕРИЙСКАЯ УСТАНОВКА Су-122



МАСШТАБ
SCALE 1:72

№5043

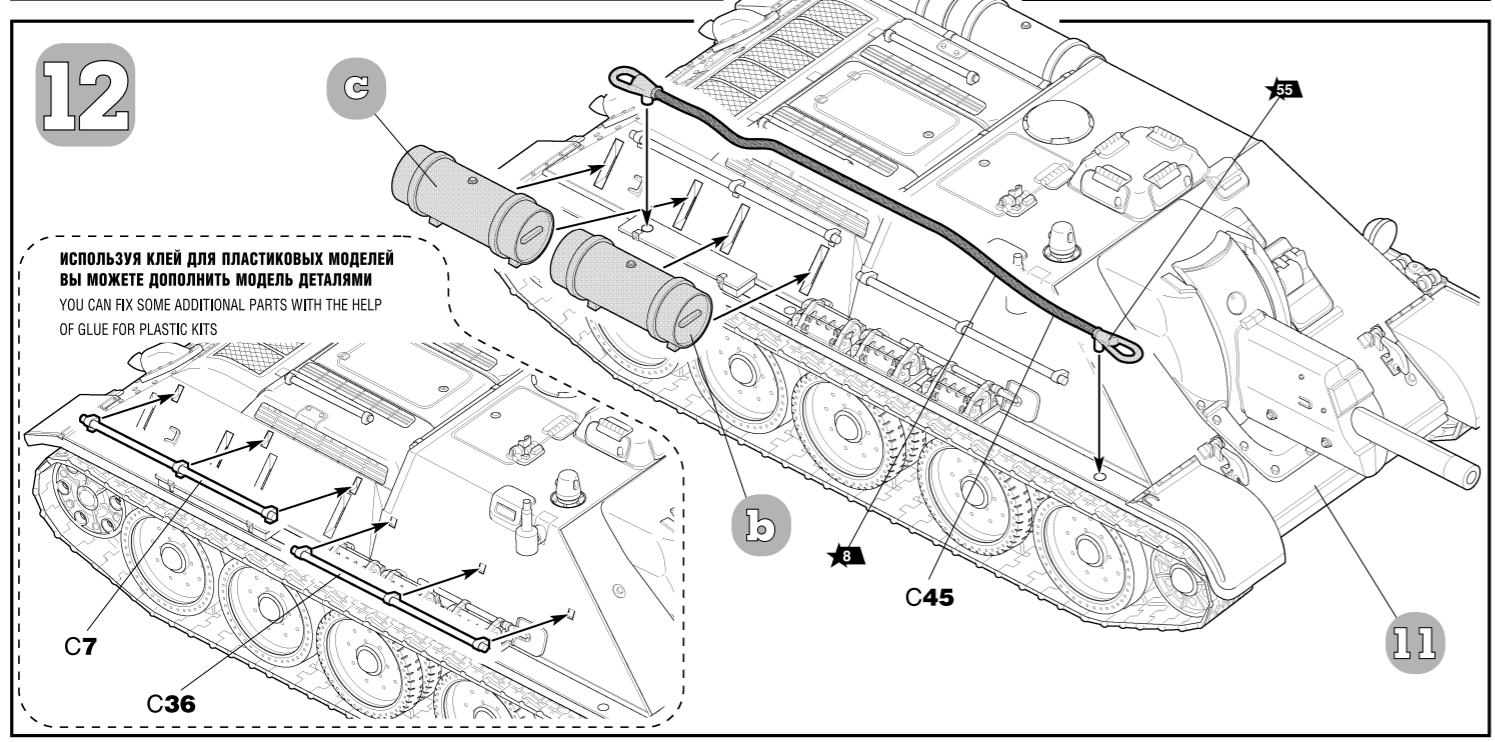
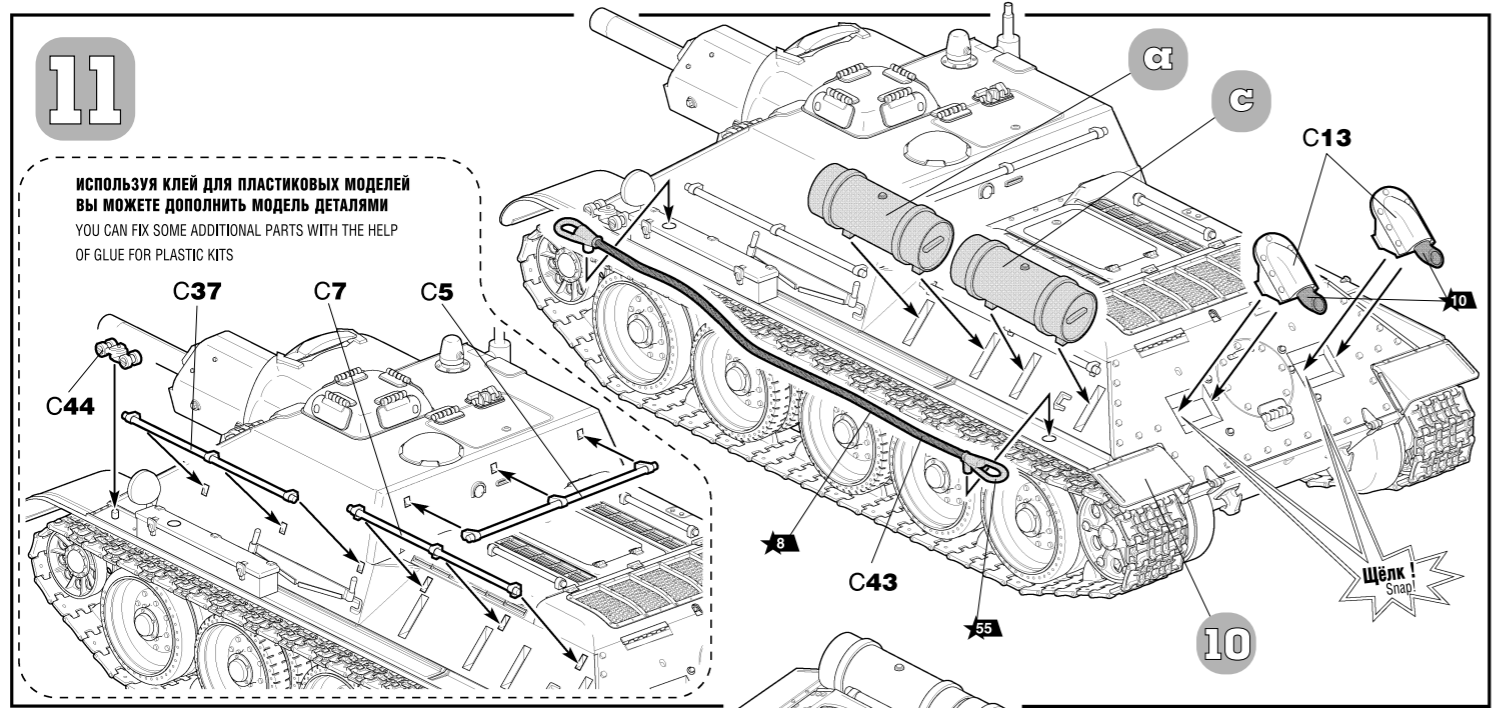
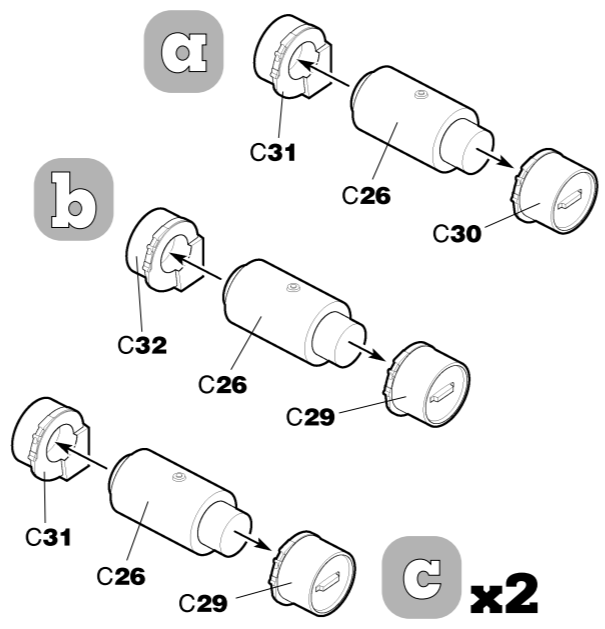
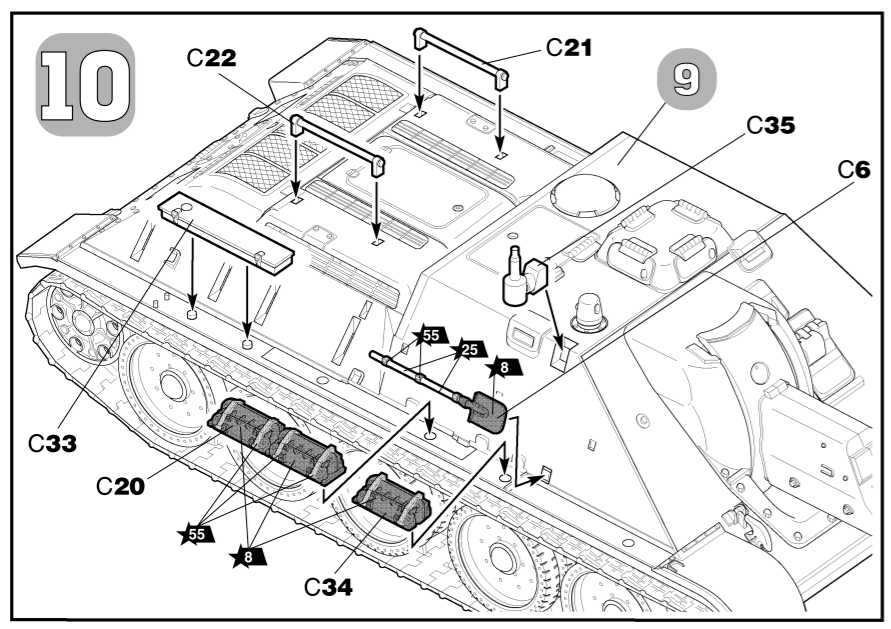


SU-122 SOVIET SELF-PROPELLED GUN

СДЕЛАНО В РОССИИ / MADE IN RUSSIA

SU-122 — средняя по массе советская самоходно-артиллерийская установка класса штурмовых орудий, созданная на базе танка Т-34. В 1943 году на вооружение поступили первые образцы Су-122. Самоходка была предназначена для поддержки и сопровождения танков. Эта машина стала одной из первых, разработанных в СССР САУ, принятых в крупносерийное производство. Всего было выпущено 638 образцов. Выпуск Су-122 был прекращен из-за перехода на производство истребителя танков Су-85, который был создан на ее базе.

The SU-122 is a medium Soviet self-propelled howitzer built on the T-34 tank base and armed with the 122mm M-30S gun. Production started early 1943 and continued until mid 1944, when it was replaced by the more effective SU-85. This vehicle was one of the first self-propelled guns developed in the USSR, which went into large scale manufacturing. In total 638 SU-122 were made.



СБОРКА МОДЕЛИ (MODEL ASSEMBLY)

Строго следуйте инструкции по сборке • Для сборки клей НЕ требуется • Будьте осторожны с мелкими деталями

1

Прежде, чем отрезать деталь от литниковой рамки, сверьте её номер с инструкцией.
Before you cut off the detail of the sprue's frame, compare it's number with the instruction.

2

С помощью кусачек отделяйте деталь от рамки.
Separate the parts from frame with cutter

3

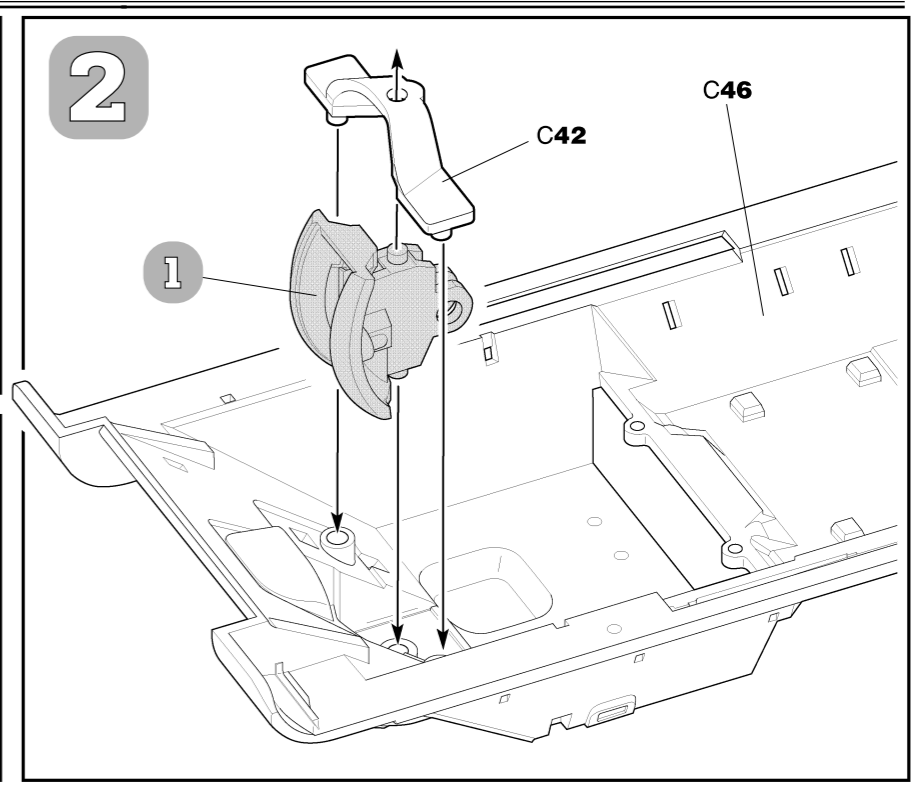
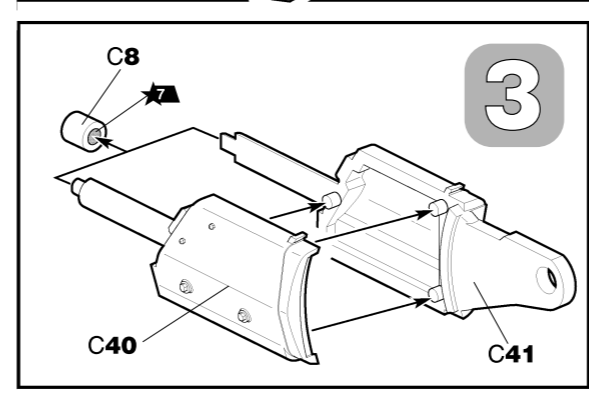
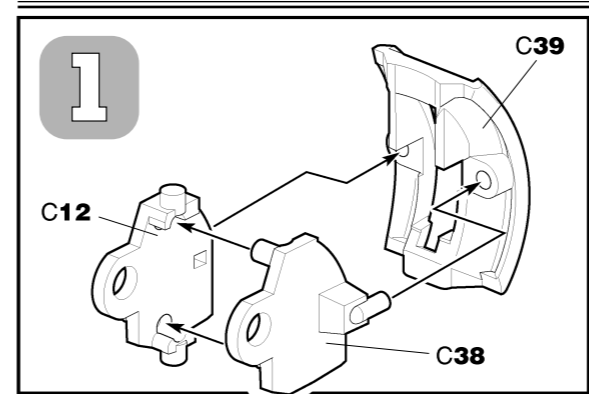
Зачистите оставшийся срез острым ножом.
Remove the remaining plastic with sharp knife

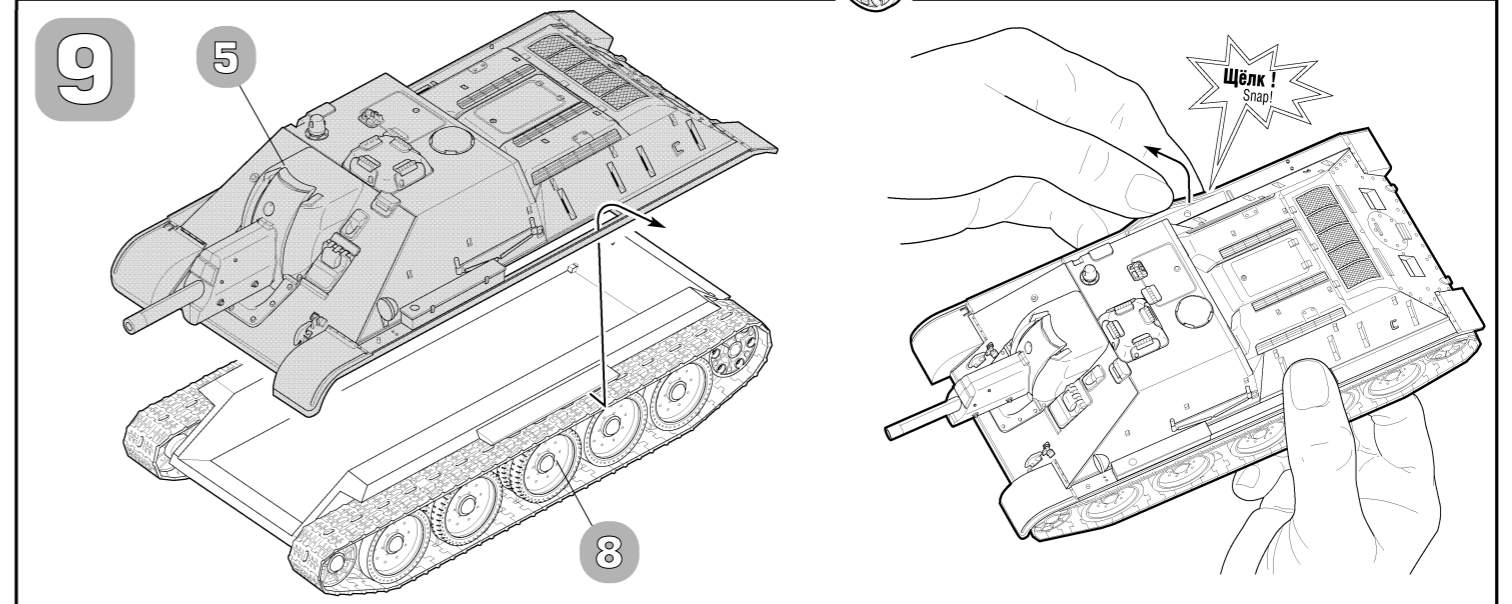
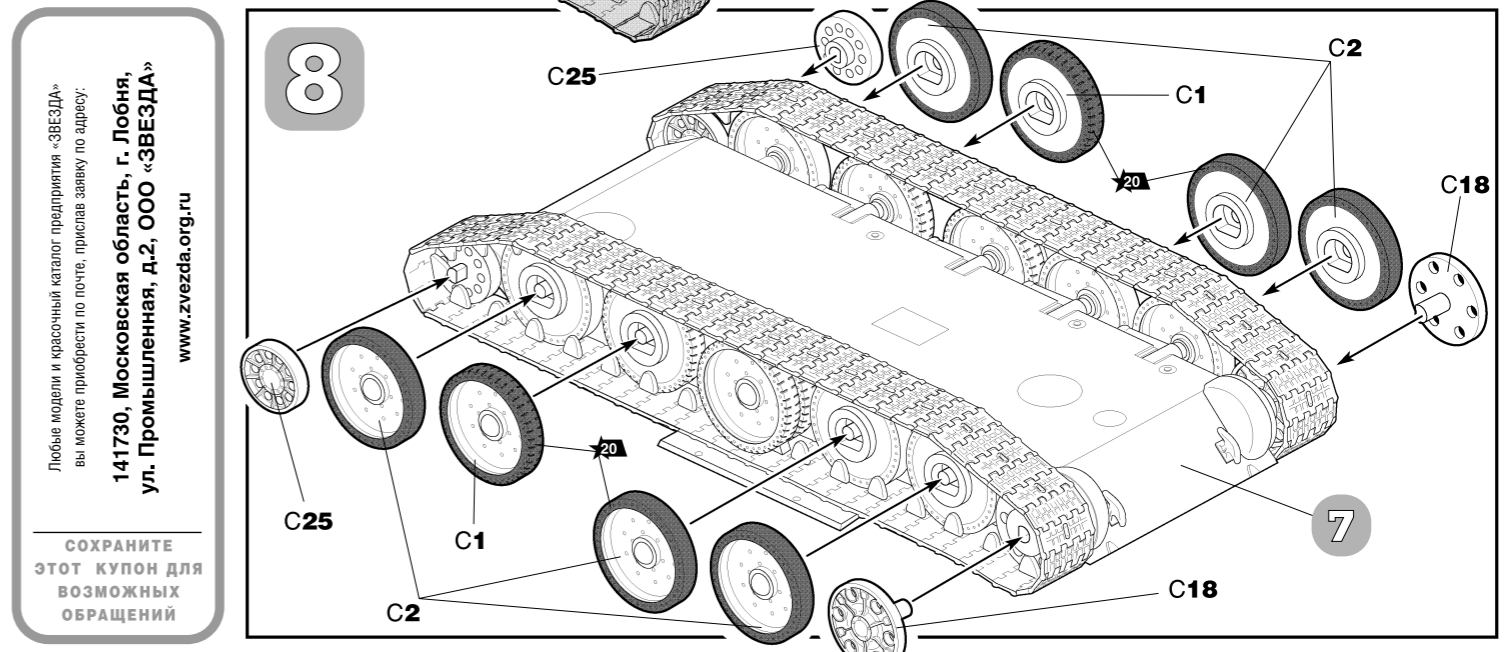
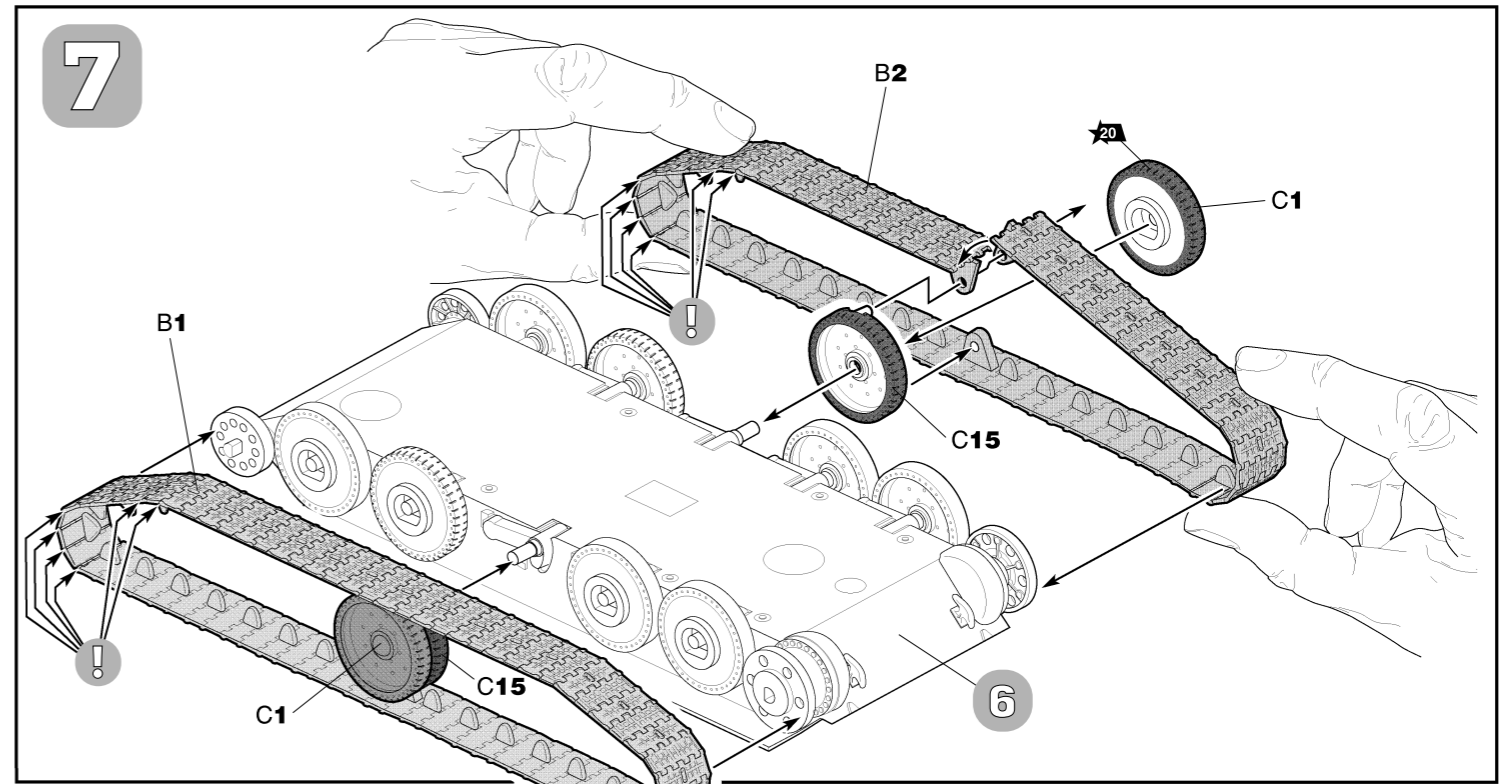
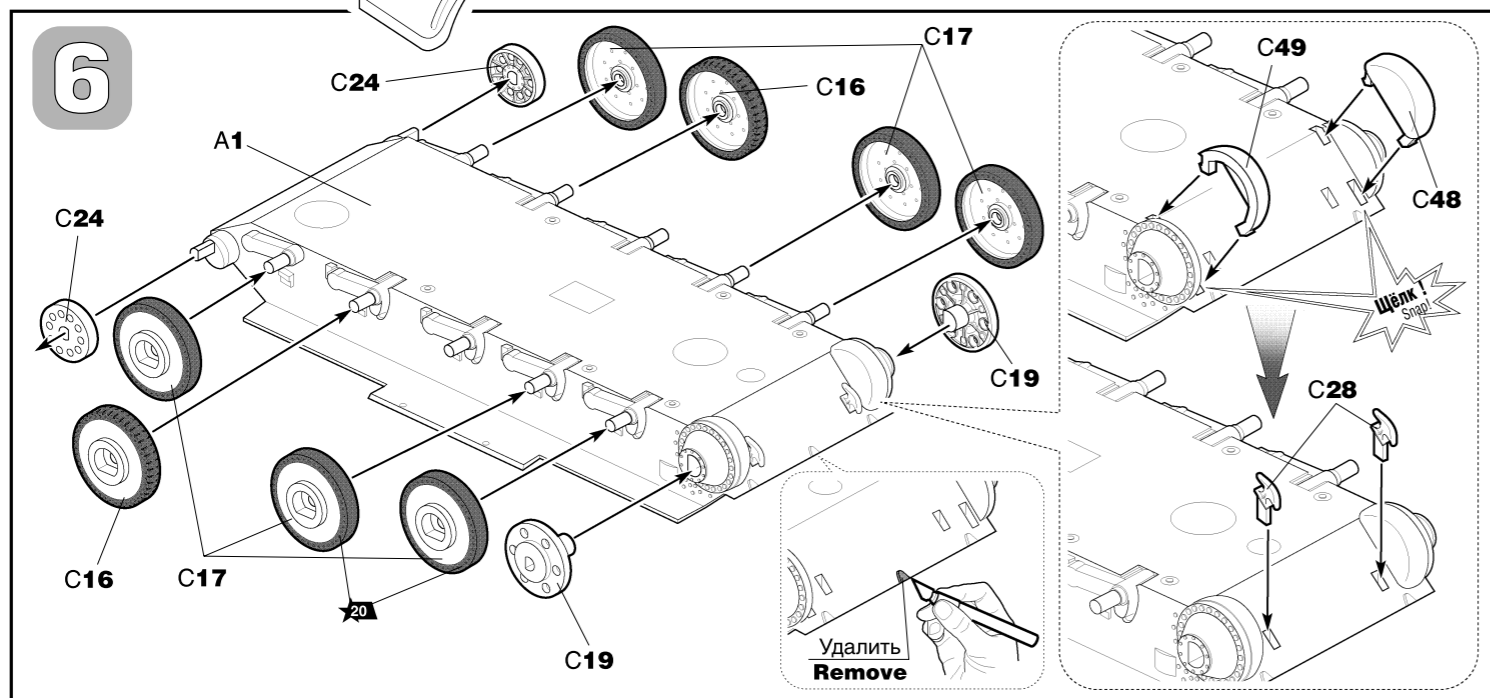
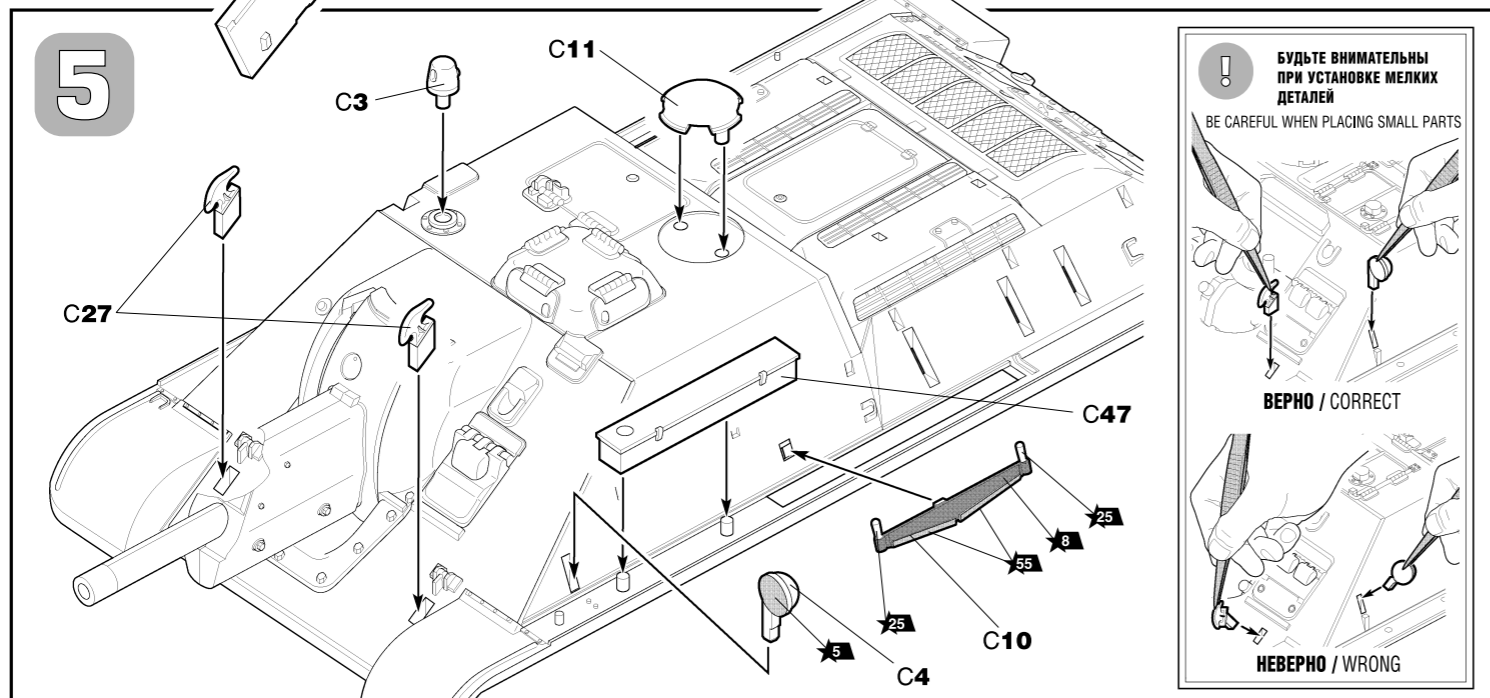
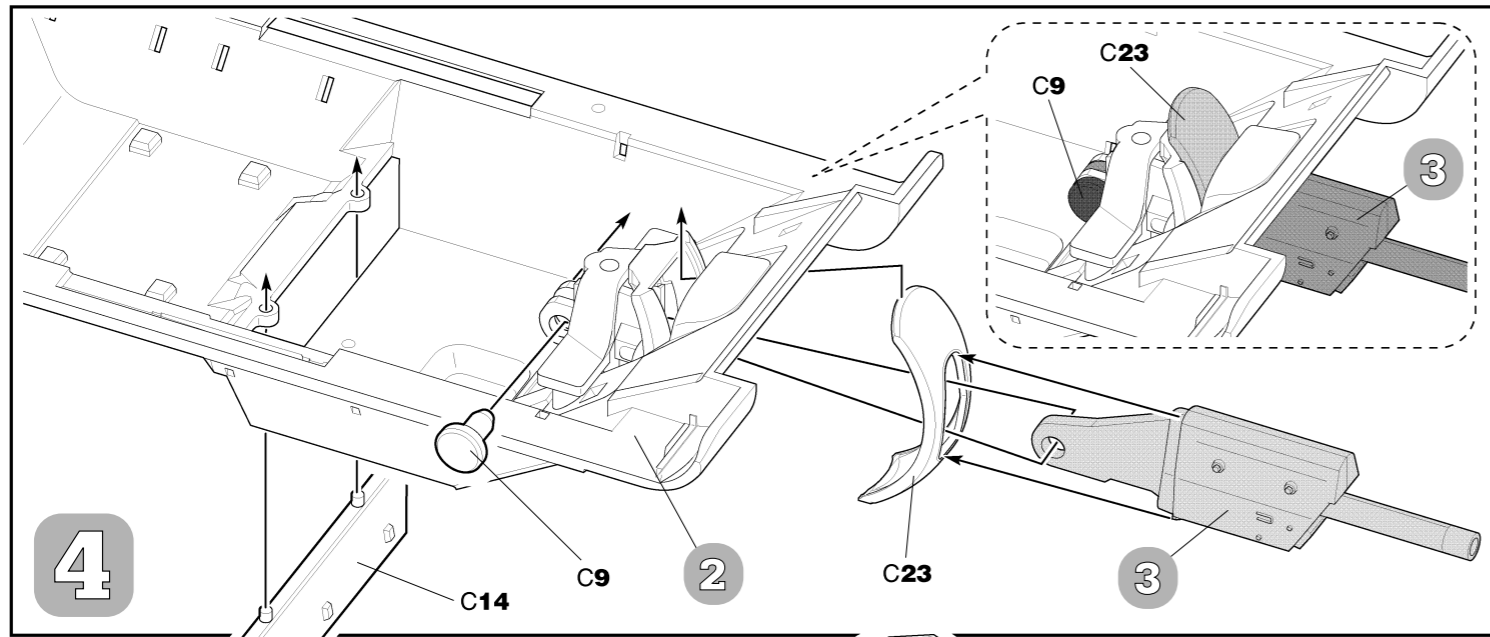
ВАЖНО! Чтобы не запутаться в нумерации, отрезайте детали от литника только непосредственно перед самой установкой на модель. Cut off parts one by one, remember the part numbers. **IMPORTANT!**

ВАЖНО! Не «откусывайте» литник вплотную к детали - отступите примерно на 1 мм. Do not cut off part too tight. **IMPORTANT!**

ВАЖНО! Будьте осторожны при работе с острым инструментом. Be careful when using sharp tools. **IMPORTANT!**

Follow strictly the assembly instruction • No need of glue for assembly • Be careful with small parts





Любые модели и красочный каталог предприятия «ЗВЕЗДА» вы можете приобрести по почте, прислав заявку по адресу:
141730, Московская область, г. Лобня, ул. Промышленная, д.2, ООО «ЗВЕЗДА»
www.zvezda.org.ru

СОХРАНИТЕ ЭТОТ КУПОН ДЛЯ ВОЗМОЖНЫХ ОБРАЩЕНИЙ

СОВЕТСКАЯ САМОХОДНАЯ АРТИЛЛЕРИЙСКАЯ УСТАНОВКА СУ-122



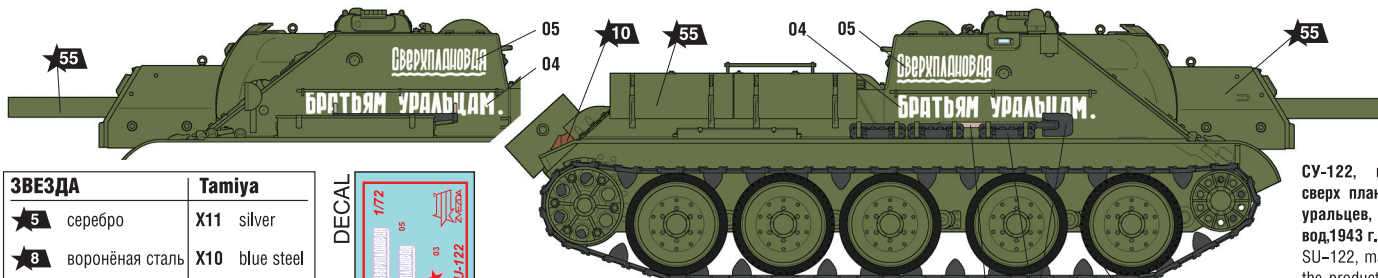
СХЕМА ОКРАСКИ МОДЕЛИ

THE MODEL PAINTING

20 Номера красок
Numbers of the paints

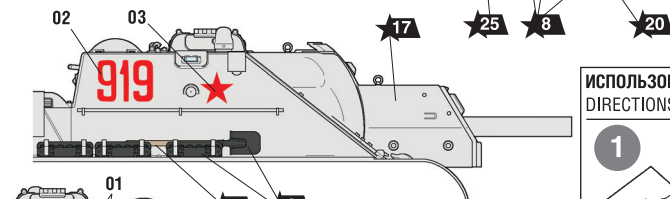
45 Номера декалей
Numbers of the decals

После нанесения декалей мы рекомендуем использовать матовый лак Мастер акрил (МАКР-61). Это дополнительно защитит вашу модель от внешних воздействий, а также придаст необходимую матовость. Лак выпускается предприятием "Звезда" и продается отдельно.



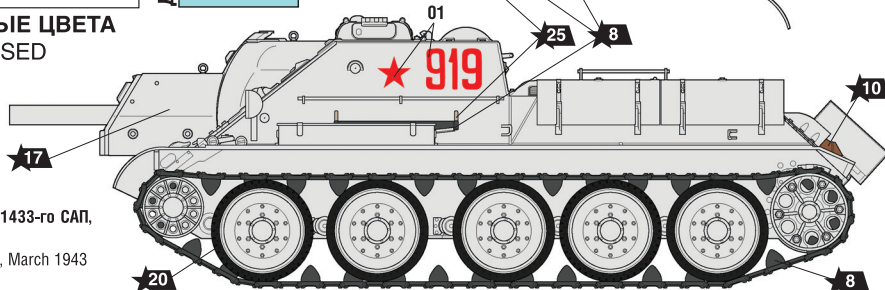
ЗВЕЗДА	Tamiya
★5 серебро	X11 silver
★8 воронёная сталь	X10 blue steel
★10 ржавчина	XF9 rust
★17 белый	XF2 white
★20 чёрный	XF1 black
★25 древесный	XF78 wood
★55 защитный	XF61 protective

ДЕКАЛЬ



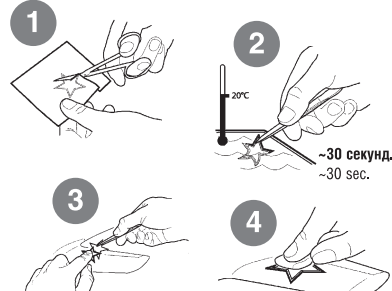
СУ-122, изготовленный сверх плана для воинов-уральцев, Уралмашзавод, 1943 г.
SU-122, made in excess of the production plan for the benefit of the Ural soldiers, UZTM, 1943

ИСПОЛЗУЕМЫЕ ЦВЕТА THE COLORS USED



СУ-122 из состава 1433-го САП,
март 1943 г.
SU-122 1433th SAP, March 1943

ИСПОЛЬЗОВАНИЕ СДВИЖНЫХ КАРТИНОК (ДЕКАЛЕЙ) DIRECTIONS FOR APPLYING THE DECALS



Промокнуть салфеткой.
To dry up with cloth.

SOVIET SELF-PROPELLED GUN SU-122